

On the road to a bright
financial future, together.

Camino a un futuro
financiero más claro, juntos.



2014 Annual Meeting

Asamblea Anual de 2014



Sunday April 27, 2014 • Santa Maria de la Paz Parish Hall • Santa Fe, NM

Administration *Administración*

Winona Nava, President and CEO	216-0450
Maria Vigil, Human Resources Manager	216-0456
Tanya Romero, Branch Operations Manager	216-0455
Melissa Sandoval, Training Director	216-0502
Corey Tresidder, Network Administrator	216-0458
Annette Hernandez, Internal Auditor	216-0465
Mario Vega, Compliance Officer	216-0559
Nancy Boyes, Executive Assistant	216-0451
Molly Falconer, Marketing & Outreach Director	216-0555
Molly Dodd, Marketing Assistant	216-0479

Mortgage & Lending Admin

Admin. de Hipotecas y Préstamos

Kelly Schermerhorn, Chief Lending Officer	216-0513
Patricia Gallegos, Mortgage Loan Officer	216-0550
Araceli Rivera, Mortgage Loan Officer	216-0482
Angelica Miera, Lending Assistant	216-0463
Daniel Martinez, Lending Assistant	216-0515

Credit Counseling *Consejería de Finanzas*

Victoria Sandoval, Credit Counseling Manager	216-0551
Antoinette Olivas, Credit Counseling Supervisor	216-0500
Michael Sandoval, Credit Counselor	216-0473
Juan Treto, Credit Counselor	216-0472

Financial Counselors *Consejería de Crédito*

Diane Sandoval, Financial Counselor (Santa Fe)	216-0514
Ana Garcia, Financial Counselor (Santa Fe)	216-0474
LeRoy Martinez, Financial Counselor (Taos)	216-0498

Electronic Funds Transfer

Transferencia de Fondos

Guadalupe Garcia, EFT Supervisor	216-0462
Jesusita Salazar, EFT Coordinator	216-0553
Nataly Corrales, EFT Coordinator	216-0487
Marcos Leon-Dominguez, EFT Coordinator	216-0563



Rodeo Rd. Branch

Lloyd Quintana, Branch Manager	216-0505
Loretta Maez, Financial Services Officer	216-0483
Angelica Garcia, Member Services Supervisor	216-0486
Victoria Montoya, Member Service Rep. II	216-0507
Geneva Riggs, Member Service Rep. II	216-0468
Annia Gonzalez, Member Svc. Rep. I	216-0498
Diane Alvarez, Member Svc. Rep. I	216-0508
Blanca Ornelas, Member Svc. Rep. I	216-0466
Carina Leon, Member Svc. Rep. I	216-0469
Juliet Parson, Receptionist	216-0485

3601 MIMBRES LN · SANTA FE

Accounting

Contabilidad

Brenda Dominguez, Chief Financial Officer	216-0459
Cindy Stults, Accounting Manager	216-0552
Vilma Gutierrez, Accounting Assistant	216-0461
Perla Terrazas, Accounting Assistant	216-0471
Daniel Valdivia, Accounting Assistant	216-0561

Airport Rd. Branch

Nelson Medina, Branch Manager	216-0558
Edgar Mendoza, Financial Services Officer	216-0556
Augusto Bogado, Member Services Supervisor	216-0488
Deissy Acosta, Member Service Rep. II	216-0480
Clara Avina, Member Service Rep. II	216-0509
Arnold Cordero-Alfaro, Member Service Rep. II	216-0504
Diana Ornelas, Member Service Rep. I	216-0481
Gabriela Leon, Member Service Rep. I	216-0493
Bianca Madrid, Member Service Rep. I	216-0510
Rita Veleta, Member Service Rep. I	216-0511
Anahi Lopez, Member Service Rep. I	216-0554
Darlene Lujan, Receptionist	216-0489
Karina Tavaréz, Receptionist	216-0489



3721 ACADEMY RD · SANTA FE



1101 DON DIEGO AVE · SANTA FE

Don Diego Ave. Branch

Britni Romero, Branch Manager	216-0477
Joniva Garcia, Financial Services Officer	216-0501
Patricia Sanchez, Financial Services Officer	216-0467
Edwina Cordova, Member Services Supervisor	216-0457
Marsha Lucero, Member Service Rep. II	216-0460
Katie Cruz, Member Service Rep. I	216-0503
Sarah Fischer, Member Service Rep. I	216-0470
Andres Cuesta, Member Service Rep. I	216-0557
Alejandra Veleta, Member Service Rep. I	216-0545
April Saenz, Mobile Member Service Rep.	

Board of Directors

Mesa Directiva

Linda M. Medina, *Chairperson*
 Bryan Maestas, *Vice-Chairperson*
 Carmen Dominguez, *Secretary/Treasurer*
 Anayensi Olivas, *Member*
 Toni Chavez, *Member*

Supervisory Committee

Comité Supervisor

Hazeldine Romero, *Chairperson*
 Priscilla Archuleta, *Secretary*
 Anthony Rivera, *Member*
 Donna Vigil, *Member*
 John Block, Jr., *Member*

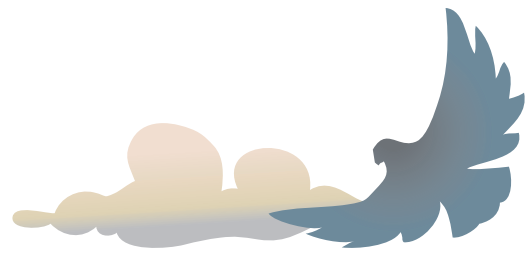


115 LA POSTA RD, SUITE C • TAOS

Taos Branch

Leroy Martinez, Financial Services Rep.	216-0499
Grace Tafoya, Member Services Rep.	216-0453

Minutes of the 65th Annual Meeting



NANCY BOYES, TRANSCRIBER

The 65th Annual Meeting and Election was held on Sunday, April 21, 2013, at Santa Maria de la Paz Parish Hall. The theme “Join the Dance,” was chosen to reflect the 65th anniversary of Guadalupe Credit Union. Mariachi Diferencia entertained while members and guests enjoyed a buffet lunch catered by Anthony and Theresa Lovato.

Board Chair Cathy Alvarado called the meeting to order and Board Member Ben Chavarria said an opening prayer. Linda Medina, Nominating Committee Chair, announced the slate of candidates submitted by the Nominating Committee to be elected by acclamation in 2013. Since the number of candidates standing for the 2013 election was equal to the number of available positions, and election bylaws do not provide for nominations from the floor, the 2013 election was uncontested.

Board of Directors candidates Cathy Alvarado and Anayensi Olivas addressed the members. Board candidate Steve Carver was unable to attend the meeting. Supervisory Committee candidates Leonard Mirabal, Anthony “Tony” Rivera, and Donna S. Vigil then addressed the members. A motion accepting the slate of candidates as submitted was made, seconded, and approved.

The meeting continued with the introduction of the current Board: Cathy Alvarado, Chair; Bryan Maestas, Vice-Chair; Linda M. Medina, Secretary/Treasurer; Steve Carver, Ben Chavarria, and Carmen Dominguez, Members. Hazeldine Romero, Supervisory Committee Chair, introduced the 2 other serving members: Priscilla Archuleta, Secretary, and Anthony “Tony” Rivera, member.

A motion was made, seconded, and approved to dispense with the reading of the 2012 Minutes. The business meeting continued with reports from the officials and executive management. Board Chair Alvarado reported that the opening of the new branch at Academy Lane and Airport Road was a highlight for the credit union in 2012.

Supervisory Committee Chair Hazeldine Romero reported to the members on the Committee’s working relationship with GCU’s Internal Auditor, Compliance Officer, Management, and the Board. The Committee also hires an outside auditor company for an Agreed-Upon Procedures audit.

Board Treasurer Linda Medina reported on the steps the credit union takes to maintain a high degree of financial strength. She also took the opportunity to share with the

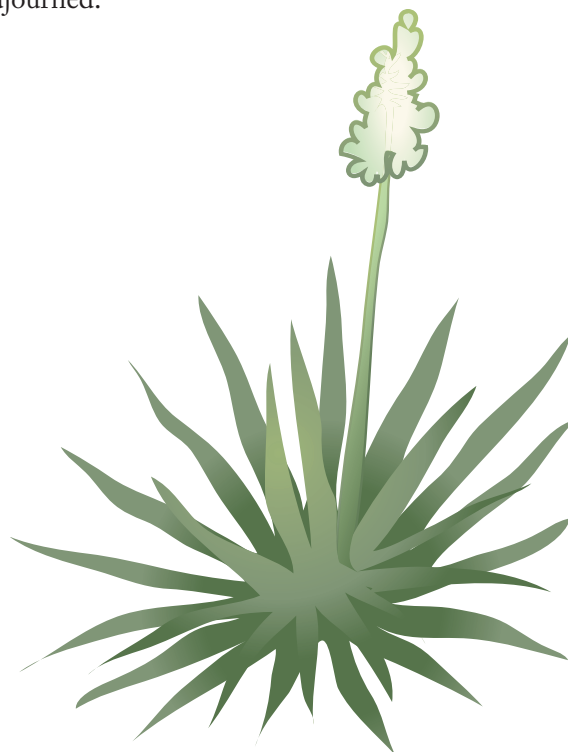
members the importance of participating in the legislative issues that relate to the national tax-exempt status of credit unions.

President/CEO Winona Nava noted in her report that, in response to member requests, the drive-thru windows at the Airport/Academy Lane, Don Diego Ave, and Rodeo/Mimbres Lane offices now open at 8:30am. The lobby at Airport/Academy also stays open until 7:00pm. Shared Branching transactions can be done as early as 7:30am at State Employees Credit Union across from the new Wal-Mart on south Cerrillos Road. Three other pro-active steps taken by GCU included:

1. Lowering the Membership Share minimum balance from \$100.00 to \$5.00
2. Developing a Second Chance Debit Card
3. Hiring a full-time Certified Financial Counselor.

CEO Nava also reported on 2012 loan growth and loan promotions. The credit union continues to reinvest membership deposits back to GCU’s members through vehicle, personal, and real estate loans.

The meeting concluded with drawings for door prizes followed by a motion to adjourn the 2013 Annual Meeting. The motion was seconded, approved, and the meeting was adjourned.



Actas de la 65a. Asamblea Anual

NANCY BOYES, TRANSCRIPTORA



La 65a. Asamblea Anual y Elecciones se llevó a cabo el domingo 21 de abril de 2013 en el Salón de Eventos de la Parroquia Santa María de la Paz. El tema 'Únase a la Danza', fue elegido para reflejar el 65^a Aniversario del Guadalupe Credit Union. El entretenimiento estuvo a cargo del Mariachi Diferencia mientras los socios e invitados disfrutaron un bufet servido por Anthony y Theresa Lovato.

La Presidenta de la Mesa Directiva, Cathy Alvarado, llamó a sesión la asamblea y el miembro de la Mesa, Ben Chavarría dio la oración de apertura. Linda Medina, Presidenta del Comité Nominador, anunció la lista de candidatos presentada por el Comité Nominador para ser electa por aclamación en el 2013. Debido a que el número de candidatos para las elecciones del 2013 era igual a la cantidad de puestos abiertos, y los estatutos electorales no permiten nominaciones de la audiencia, las elecciones del 2013 fueron sin oposición.

Las candidatas a la Mesa Directiva Cathy Alvarado y Anayensi Olivas, se dirigieron a los socios. El candidato a la Mesa Steve Carver no pudo asistir a la reunión. Los candidatos al Comité Supervisor Leonard Mirabal, Anthony "Tony" Rivera y Donna S. Vigil luego se dirigieron a los socios. Una moción aceptando a los postulantes fue hecha, apoyada y aprobada.

La reunión continuó con la presentación de los miembros vigentes de la Mesa: Cathy Alvarado, Presidenta; Bryan Maestas, Vice-Presidente; Linda M. Medina, Secretaria/Tesorera; Steve Carver, Ben Chavarría y Carmen Dominguez, Miembros. Hazeldine Romero, Presidenta del Comité Supervisor, presentó a los otros 2 socios del mismo: Priscilla Archuleta, Secretaria y Anthony "Tony" Rivera, miembro.

Se presentó una moción, que fue apoyada y aprobada para obviar la lectura de las actas del 2012. La reunión de negocios continuó con los reportes de oficiales y gerencia ejecutiva. La Presidenta de la Mesa, Cathy Alvarado, reportó que la apertura de la nueva sucursal en Academy Lane y Airport Road fue el evento resaltante de la cooperativa en el 2012.

La Presidenta del Comité Supervisor, Hazeldine Romero reportó a los socios sobre la relación de trabajo entre el Comité y la Auditora Interna, Oficial de Regulaciones, Gerencia y la Mesa. El comité también contrata a una compañía de auditoría externa para hacer auditorías sobre los Procesos Acordados.

La Tesorera de La Mesa, Linda Medina, reportó los pasos que toma la cooperativa para mantener un alto nivel de

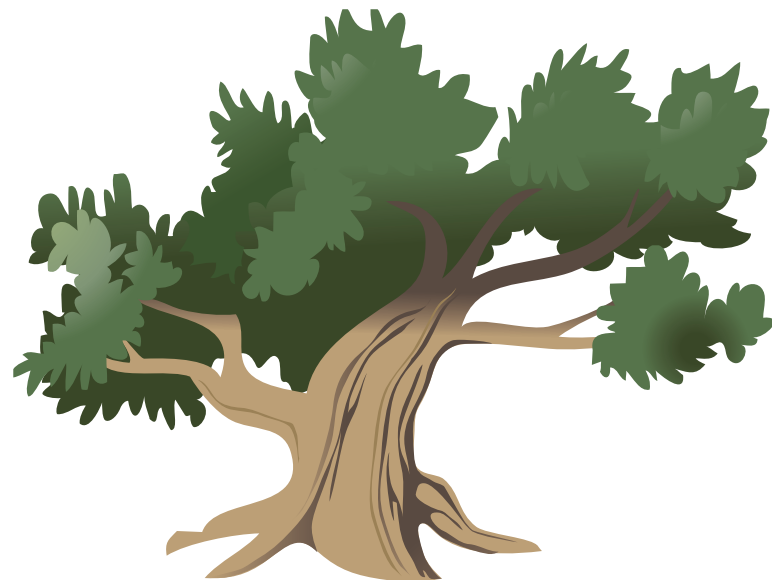
fortaleza financiera. Así mismo, tomó la oportunidad de compartir con socios la importancia de participar en los temas legislativos referidos al estado de exención tributaria de las Cooperativas de Ahorro y Crédito.

La Presidenta/CEO Winona Nava, denotó en su reporte que, en respuesta a solicitud de los socios, las ventanillas para vehículos en las oficinas de Airport/Academy Lane, Avda. Don Diego y Rodeo/Mimbres Lane ahora abren a las 8:30am. El vestíbulo de Airport/Academy también se mantiene abierto hasta las 7:00pm. Las transacciones a través de Banca Compartida pueden hacerse desde las 7:30am en el State Employees Credit Union frente al nuevo Wal-Mart en la calle Cerrillos. Otros tres pasos que GCU ha implementado en forma proactiva:

1. Bajar el balance mínimo de Membresía de \$ 100 a \$5.
2. Desarrollar la Cuenta de Segunda Oportunidad de Tarjeta de Débito,
3. Contratar a un Consejero de Finanzas Certificado a tiempo completo.

La CEO Nava también reportó promociones y crecimiento en préstamos. La cooperativa continúa reinvertiendo los depósitos entre los socios del GCU a través de préstamos personales, de vehículos e hipotecas.

La reunión concluyó con premios rifados, seguida de una moción para culminar la Asamblea Anual del 2013. La moción fue apoyada, aprobada y con esto se levantó la sesión.



Board of Directors Chairperson's Report

LINDA M. MEDINA, BOARD CHAIRPERSON

I would like to thank our CEO Winona Nava, Guadalupe Credit Union management, staff, and volunteers for their leadership, time, and expertise in continuing to keep our credit union in good financial standing throughout 2013 and into 2014. We appreciate your hard work on behalf of GCU over the last year.

Our credit union grew in 2013, both in membership and members turning to GCU more often for their financial needs. Assets and Membership, Reserves and Equity and financial performance continue to exceed our peers. Management and staff continue to stay focused on improving loan quality and providing competitive rates for our members.

Accomplishments of the past year include:

- Opening our new branch in Taos.
- Completing the remodel of our Don Diego Branch.
- Successful outreach events to promote financial empowerment within the community.
- A few examples:
 - Retirement Fairs offered in Santa Fe, Espanola and Taos.
 - Financial literacy classes in Santa Fe Public Schools and local community groups.

- Awareness campaign to help Senior Citizens make informed choices about the March 2013 changes in the payment of Social Security and other federal benefits.
- GCU Christmas Families program that helped record 16 local families in need last holiday season.

Two additional Board members, Anayensi Olivas and myself, were recognized by CUNA President & CEO Bill Cheney for earning the Certified Credit Union Volunteer (CCUV) designation. We have worked hard to learn and understand our fiduciary duties. We take seriously our responsibility. This makes a total of four GCU Board members who have earned the CCUV certification.

In the 2013 Strategic Planning session, we considered changes to our products and services, as well as other initiatives to help us succeed in the changing environment. We continue to refine the credit union's offerings to better serve our members and encourage them to make Guadalupe Credit Union their primary financial institution. The more members use their credit union, the more they personally benefit and the stronger GCU is overall.

On behalf of the volunteers, thank you for your confidence in electing us to serve you.



Reporte de la Presidenta



LINDA MEDINA, PRESIDENTA DE LA MESA DIRECTIVA

Quisiera agradecer a nuestra CEO Winona Nava, a la gerencia del Guadalupe Credit Union, personal y voluntarios por su liderazgo, tiempo y pericia en continuar manteniendo a la Cooperativa de Ahorro y Crédito en buena situación financiera a través del 2013 y entrando al 2014. Apreciamos su arduo trabajo representando al GCU el año pasado.

Nuestro credit union creció en el 2013, tanto en número de socios como en las veces que nuestros socios se tornan al GCU con sus necesidades financieras. Los Activos y Membresía, Reservas y Patrimonio Neto así como la actuación financiera, continúan excediendo la de nuestros colegas. La gerencia y personal, continúan manteniéndose enfocados en mejorar la calidad de nuestros préstamos y en proveer tasas de interés competitivas para nuestros socios.

Los logros del año pasado incluyen:

- La apertura de una nueva sucursal en Taos.
- La remodelación de la Sucursal de Don Diego.
- Exitosos eventos de alcance al público para promover fortalecimiento financiero dentro de nuestra comunidad.
- Algunos ejemplos son:
 - Feria sobre Retiro (jubilación) ofrecida en Santa Fe, Española y Taos.
 - Clases de educación financiera en las Escuelas Públicas de Santa Fe y en grupos locales comunitarios.
 - Campaña de Concientización para ayudar a nuestros Ancianos a tomar decisiones informadas sobre los cambios del 2013 en el pago de Seguro Social y otros beneficios.

- El programa de las Familias Navideñas del GCU que ayudó a 16 familias locales necesitadas durante las fiestas navideñas.

Dos miembros adicionales de la Mesa, Anayensi Olivas y yo, fuimos reconocidas por el Presidente y CEO de CUNA, Bill Cheney, por recibir la designación de Voluntario Certificado de Credit Unions (CCUV por sus siglas en inglés). Hemos trabajado duro para aprender y entender nuestros deberes fiduciarios y tomamos nuestras responsabilidades muy seriamente. Esto hace que un total de cuatro de nuestros miembros de la Mesa del GCU cuenten con la certificación CCUV.

Durante la sesión de Planeamiento Estratégico del 2013, consideramos cambios a nuestros productos y servicios, así como otras iniciativas que nos ayuden a alcanzar el éxito en este ambiente en cambio. Continuamos refinando lo que ofrece el credit union para servir mejor a nuestros socios y para alentarlos a que el Guadalupe Credit Union sea su primaria institución financiera. Cuantos más socios usen la cooperativa, más se benefician personalmente y fortalece aún más al GCU.

En nombre de los voluntarios, le agradecemos la confianza en elegirnos para servirlos.



Supervisory Committee Chairperson's Report

HAZELDINE ROMERO, SUPERVISORY COMMITTEE CHAIRPERSON

The Supervisory Committee is made up of five elected member-volunteers who serve up to three-year terms. The current members are Priscilla Archuleta, John Block (appointed to fill the remainder of a vacant position), Tony Rivera, Donna Vigil and Hazeldine Romero.

The Committee ensures financial records and operations are timely, accurate, honest and in compliance with regulations and Board policies. We are the eyes and ears of the membership to ensure the credit union provides quality services that protect your money. The Committee accomplishes this through our Internal Auditor, Annette Hernandez, and our Compliance Officer, Mario Vega. Throughout the year, Ms. Hernandez conducts audits of the major processes of the credit union and reports any findings and recommendations to the Committee and the Board. Mr. Vega ensures that the credit union complies with the numerous and complex state and federal regulations. The 2013 internal audits and compliance reviews found no major

concerns and management implemented recommended improvements to operations from these audits.

The Committee contracted with an external auditor, Barraclough and Associates, for the credit union's first ever full financial statement audit. We are proud to report that the credit union received a clean opinion from the auditors. The auditors reported no major concerns.

The external auditors also completed a review of the credit union's compliance with the Bank Secrecy Act and Anti Money Laundering requirements. The auditors did not report any violations, deficiencies or weaknesses based on their review.

The Committee appreciates the dedication and hard work of all GCU employees, and the commitment to excellence of the Board and management.



2013

Excellence in
Network Security Award

Guadalupe Credit Union

Top 2% of Digital Defence Clients in Overall
Network Security GPA

Reporte del Comité Supervisor



HAZELDINE ROMERO, PRESIDENTA DEL COMITÉ SUPERVISOR

El Comité Supervisor está compuesto de cinco socios voluntarios electos que sirven términos de hasta tres años. Los socios a la fecha son Priscilla Archuleta, John Block (designado para llenar el resto de una posición vacante), Tony Rivera, Donna Vigil y Hazeldine Romero.

El Comité se asegura que los registros y operaciones financieras se lleven a cabo a tiempo, en forma correcta, honestamente y conforme a regulaciones y políticas de la Mesa. Somos los ojos y oídos de la membresía para asegurar que la cooperativa (credit union) provea servicios de calidad que protegen su dinero.

El Comité realiza esta función a través de nuestra Auditora Interna, Annete Hernández y nuestro Oficial de Regulaciones, Mario Vega. Durante el año, la Sra. Hernández conduce auditorías sobre los mayores procesos de la cooperativa y reporta cualquier hallazgo y recomendaciones al Comité y la Mesa. El Sr. Vega asegura que la cooperativa cumple con

numerosas y complejas regulaciones estatales y federales. En el 2013, las auditorías internas y revisiones de reglamentos no encontraron problemas mayores y la gerencia implementó las mejorías recomendadas por estos auditores en operaciones.

El Comité contrató a un auditor externo, Barraclough and Associates, para realizar por vez primera, una auditoría completa de los estados financieros de la cooperativa. Nos sentimos orgullosos de reportar que la cooperativa recibió una opinión favorable de los auditores. Estos auditores reportaron que no hay preocupaciones mayores.

Los auditores externos también completaron una revisión sobre el cumplimiento de la cooperativa con los requisitos del Acto del Secreto Bancario y del Anti Lavado de Dinero. Los auditores reportaron no hallar violaciones, deficiencias o debilidades basados en su revisión.

El Comité aprecia la dedicación y trabajo arduo de todos los empleados del GCU y el compromiso con la excelencia de la Mesa y la gerencia.



Premio
por Excelencia en
Seguridad de Red del 2013

Guadalupe Credit Union
Ranqueado entre los mejores 2% Clientes de
Defensa Digital en Seguridad GPA General de Red

Treasurer's Report

CARMEN DOMINGUEZ, BOARD SECRETARY/TREASURER

As Guadalupe Credit Union Secretary/Treasurer, I am pleased to report that Guadalupe Credit Union remains strong, providing affordable financial services to our members and serving the underserved.

It is my pleasure to provide you with an overall view of our financial status for 2013. Total assets grew 5.63% in 2013 and loans grew by 4.98%. For your reference, a comparison of where we stood as of December 31, 2013 compared to 2012 is presented at right.

In many ways, 2013 was a challenging year. Your GCU Board and management team worked diligently to respond to these challenges—from individual members facing difficult circumstances to rapidly changing federal regulations—while protecting the best interests of our membership and preserving GCU's mission.

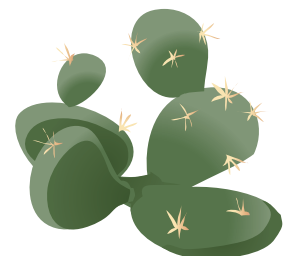
It also gave us an opportunity to take a step back and reinforce a strong, stable foundation for the credit union that will continue to be rock-solid as GCU continues to grow.

As it has for more than 65 years, Guadalupe Credit Union remains committed to managing its members' funds according to the very highest financial standards. Protecting your resources is our first priority, in any economic climate. Our CEO, management team, and staff are dedicated to continuing this tradition while delivering exceptional experiences, the best product and service solutions, and professional experts to help every member improve their financial well-being.

We, as a credit union family, look forward to another year of financial health and prosperity. Thank you for your confidence and commitment to Guadalupe Credit Union. Together, we have made this a successful year.

Guadalupe Credit Union Statement of Financial Condition

ASSETS	DECEMBER 31, 2012	DECEMBER 31, 2013
Total Loans	\$93,985,228.18	\$98,664,443.14
Less Allowance for Loan Loss	(1,166,123.71)	(1,701,068.99)
Cash	2,416,944.39	2,030,167.19
Investments	21,225,006.09	24,062,160.69
Building & Equipment	6,275,627.63	6,535,274.40
Other Assets	2,002,007.96	1,890,109.29
Total Assets	\$124,738,690.54	\$131,765,384.76
LIABILITIES, SHARES & EQUITY		
Liability	\$692,906.93	\$600,766.36
Share Certificates	50,490,159.99	48,780,588.90
IRA Deposits	6,131,914.46	6,494,262.20
Share Draft/Checking	10,080,589.25	10,209,952.18
Money Market Shares	18,001,414.43	21,054,454.56
Shares	28,760,437.41	33,272,747.61
Other Comprehensive Income	(885,582.00)	(811,952.77)
Undivided Earnings	10,736,790.98	11,434,506.63
Regular Reserves	730,059.09	730,059.09
Total Liabilities, Shares & Equity	\$124,738,690.54	\$131,765,384.76
INCOME STATEMENT		
Loan Income	\$6,853,659.16	\$6,811,778.62
Investment Income	63,034.26	71,316.46
Other Income	1,876,113.76	2,220,978.40
Total Income	8,792,807.18	9,104,073.48
Less Operating Expense	(5,446,523.02)	(5,951,535.56)
Operating Income	3,346,284.16	3,152,537.92
Dividends to Members	(708,543.38)	(664,447.89)
Interest on Borrowed Money	-	-
Less Loan Loss Expense	(621,000.00)	(1,536,000.00)
Net Income from Operations	\$2,016,740.78	\$952,090.03
Gain/Loss on Disposition of Assets	(243,224.78)	(160,402.07)
NCUSIF/Corporate Stabilization Premium/Reimbursement	(102,629.07)	(93,972.31)
Net Income	\$1,670,886.93	\$697,715.65



Reporte de la Tesorería

CARMEN DOMINGUEZ, TESORERA DE LA MESA DIRECTIVA

Como Secretaria/ Tesorera de Guadalupe Credit Union, tengo el placer de reportar que Guadalupe Credit Union se mantiene fuerte, proveyendo servicios financieros económicos a nuestros socios, mientras servimos a aquellos con poco acceso a servicios financieros.

Es un placer para mí presentarles nuestro panorama general de estado financiero del 2013. Nuestros activos totales crecieron un 5.63% y nuestros préstamos crecieron un 4.98%. Para su referencia, una comparación entre nuestro estado al 31 de diciembre del 2013, comparado al 2012 es presentado a la derecha.

En muchas maneras, el 2013 fue un año de desafíos. Su equipo de la Mesa y gerencia del GCU, trabajaron diligentemente para responder a estos desafíos- desde socios individuales enfrentando circunstancias difíciles, a regulaciones federales que rápidamente han ido cambiando- mientras protegemos los mejores intereses de nuestra membresía y preservamos la misión del GCU.

También nos dio la oportunidad de tomar un paso atrás, para reforzar la fuerte y estable base para que la cooperativa continúe siendo sólida como una roca mientras el GCU continúa creciendo.

Como lo ha hecho por más de 65 años, Guadalupe Credit Union se mantiene comprometido a manejar los fondos de sus socios de acuerdo al más alto estándar financiero. El proteger sus recursos es nuestra mayor prioridad, sea cual sea el clima económico. Nuestra CEO, equipo de gerencia y personal, están dedicados a continuar esta tradición mientras proveen experiencias excelentes, los mejores productos y servicios, así como profesionales expertos para ayudar a que cada socio mejore su situación financiera.

Nosotros, como familia del credit union, anhelamos otro año de salud financiera y prosperidad. Agradecemos su confianza y compromiso con el Guadalupe Credit Union. Juntos, hicimos del 2013 un año de éxitos.

Estado de Condición Financiera de Guadalupe Credit Union		
ACTIVOS	31 DE DIC. DE 2012	31 DE DIC. DE 2013
Total Préstamos	\$93,985,228.18	\$98,664,443.14
Menos Margen para Pérdida en Préstamos	(1,166,123.71)	(1,701,068.99)
Efectivo	2,416,944.39	2,030,167.19
Inversiones	21,225,006.09	24,062,160.69
Bienes Raíces & Equipamiento	6,275,627.63	6,535,274.40
Otros Activos	2,002,007.96	1,890,109.29
Total Activos	\$124,738,690.54	\$131,765,384.76
PASIVOS, ACCIONES & EQUIDAD		
Pasivos	\$692,906.93	\$ 600,766.36
Certificados a Largo Plazo	50,490,159.99	48,780,588.90
Depósitos de IRA	6,131,914.46	6,494,262.20
Cuentas de Cheques	10,080,589.25	10,209,952.18
Cuentas de Mercado Monetario	18,001,414.43	21,054,454.56
Cuentas de Ahorros	28,760,437.41	33,272,747.61
Otros Ingresos Integrales	(885,582.00)	(811,952.77)
Ganancias en Reserva	10,736,790.98	11,434,506.63
Reservas Regulares	730,059.09	730,059.09
Total Pasivos, Acciones & Equidad	\$124,738,690.54	\$131,765,384.76
ESTADO DE INGRESOS		
Ingresos por Préstamos	\$6,853,659.16	\$6,811,778.62
Ingresos por Inversiones	63,034.26	71,316.46
Otros Ingresos	1,876,113.76	2,220,978.40
Total Ingresos	8,792,807.18	9,104,073.48
Menos Gastos Operativos	(5,446,523.02)	(5,951,535.56)
Ingresos Operativos	3,346,284.16	3,152,537.92
Dividendos a Socios	(708,543.38)	(664,447.89)
Interés en Dinero Prestado	-	-
Menos Costos por Pérdidas en Préstamos	(621,000.00)	(1,536,000.00)
Ingreso Neto por Operaciones	\$2,016,740.78	\$952,090.03
Ganancia/ Pérdidas por Venta de Activos	(243,224.78)	(160,402.07)
Prima/ Reembolso del Fondo de Estabilización de NCUSIF	(102,629.07)	(93,972.31)
Ingreso Neto	\$1,670,886.93	\$697,715.65

Loan Report

KELLY SCHERMERHORN, CHIEF LENDING OFFICER

In 2013, Guadalupe Credit Union grew our loans 4.98%, an increase of \$4.7 million from December 2012. This came about by members actively participating in their cooperative. GCU performed 14,361 advances and new loans, generating a total loan volume of \$35,057,380. This compares with \$31,499,450 in 2012, for an increase of 11.3% in lending volume.

As we look forward to 2014, there are challenges and opportunities. One of the driving forces at Guadalupe is to overcome those challenges and find better ways to serve the needs of our members. As such, we will be making changes to our credit card program, offering different rates to better serve all of our membership. Look for more on this in June.

Sometimes, we become complacent and lose sight of many of the hidden benefits of membership in Guadalupe Credit Union. To highlight the everyday benefits, we will begin tracking every single loan made beginning February 1, 2014, and will show how much each member saves by getting their loan at their member-owned cooperative. We are very excited to see what we will learn from this endeavor.

Also slated for 2014 is the beginning of Escrow services for our mortgage department. If you currently have your mortgage with GCU and are interested in having us take over paying your taxes and insurance for you, contact Patricia Gallegos or Araceli Rivera to get your Escrow account setup.

We have built a robust financial counseling system to assist our members in meeting their financial goals. Members are

Guadalupe Credit Union 2013 Loans

New Autos	47	\$985,282.22	2.81%
Used Autos	1,435	\$11,979,952.28	34.17%
Signature	219	\$606,916.25	11.67%
LOC/Check Guard	12,004	\$4,091,419.89	11.67%
Recreational Vehicles	69	\$649,853.58	1.85%
Mobile Homes	85	\$1,072,258.62	3.06%
TDR/Work out Consumer Loans	18	\$117,583.80	<1%
Share Secured	263	\$2,539,024.87	7.24%
1st Mortgage <10 yr	34	\$2,332,323.87	6.65%
Vacant Land 1st Mortgage	12	\$574,770.00	1.64%
Vacant Land Balloon	19	\$825,685.60	2.36%
1st Mortgage Balloon	65	\$7,218,378.43	20.59%
2nd Mortgage Balloon	5	\$813,292.64	2.32%
2nd Mortgage <10 yr	3	\$62,805.00	<1%
Non Owner Occupancy Balloon	3	\$167,617.00	<1%
Mortgage Equity	7	\$185,000.00	<1%
HELOC	70	\$424,191.89	1.21%
TDR/Work out Mortgage Loans	3	\$411,025.00	1.17%
Totals	14,361	\$35,057,380.94	100%

invited to schedule a free one-on-one appointment to take a look at your financial picture, get answers to your questions, or just get a free credit checkup. In Santa Fe, contact Diane Sandoval at (505) 216-0514 or dsandoval@guadalupecu.org, or Ana Garcia at (505) 216-0474 or ana.garcia@guadalupecu.org. Leroy Martinez is serving our members at the Taos branch and can be reached at (575) 758-3899 or by e-mail at lmartinez@guadalupecu.org. Consultations are always completely confidential, and at no charge to members.

On behalf of the Guadalupe Credit Union lending team, I would like to thank you for coming to us first with your financial needs and recommending us to your family and friends. We look forward to serving you in 2014 and being your financial partner for life.

So far in 2014, GCU members have saved over **\$1.3 million** by bringing their loans home to their credit union.

Reporte sobre Préstamos

KELLY SCHERMERHORN, OFICIAL JEFE DE PRÉSTAMOS

En el 2013, Guadalupe Credit Union creció 4.98% en préstamos, un incremento de \$ 4.7 millones desde diciembre del 2012. Esto se realizó a través de la actuación activa de los socios en su cooperativa. GCU realizó 14.361 adelantos y préstamos nuevos, generando un volumen total de préstamos de \$ 35.057.380. Esto se compara a \$ 31.499.450 en el 2012, un incremento del 11.3% en volumen de créditos.

A medida que miramos al 2014, vemos desafíos y oportunidades. Una de las fuerzas motrices del Guadalupe, es sobrellevar estos desafíos y encontrar mejores maneras de servir las necesidades de nuestros socios. Por lo cual, haré cambios a nuestro programa de tarjetas de crédito, ofreciendo diversas tasas de interés para servir mejor a toda nuestra membresía. Podrá ver más sobre esto en junio.

En nuestro ocupado mundo, puede ser fácil perder de vista muchos de los beneficios ocultos de su membresía en el Guadalupe Credit Union. Para resaltar los beneficios diarios, he comenzado a monitorear cada préstamo hecho a partir del 1 de febrero del 2014 para mostrar cuánto ahorra cada socio trayendo su préstamo a su cooperativa, donde los dueños son los socios. Estamos muy emocionados de ver qué aprendemos con este emprendimiento.

También programado para el 2014, es el comienzo de los servicios de depósito de plica (escrow) de nuestro departamento de hipotecas. Si usted tiene su hipoteca con el GCU y está interesado en que nosotros paguemos sus impuestos y seguro de propiedad, comuníquese con Patricia Gallegos o Araceli Rivera para establecer su cuenta de depósito de plica.

Hemos construido un robusto sistema de consejería financiera para asistir a nuestros socios a alcanzar sus metas financieras. Los socios están invitados a hacer una cita individual para ver su panorama financiero, obtener respuestas a sus preguntas o

Préstamos de Guadalupe Credit Union al 2013

Autos Nuevos	47	\$985,282.22	2.81%
Autos Usados	1,435	\$11,979,952.28	34.17%
A Sola Firma	219	\$606,916.25	11.67%
Línea de Crédito	12,004	\$4,091,419.89	11.67%
Vehículos Recreacionales	69	\$649,853.58	1.85%
Casas modulares	85	\$1,072,258.62	3.06%
Valor Agregado a Sola Firma	18	\$117,583.80	<1%
Asegurados por Ahorros	263	\$2,539,024.87	7.24%
1a Hipoteca <10 años	34	\$2,332,323.87	6.65%
Terreno 1a Hipoteca	12	\$574,770.00	1.64%
Terreno Balloon*	19	\$825,685.60	2.36%
1a Hipoteca Balloon	65	\$7,218,378.43	20.59%
2a Hipoteca Balloon	5	\$813,292.64	2.32%
2a Hipoteca <10 años	3	\$ 62,805.00	<1%
No Residencia del Dueño Balloon	3	\$167,617.00	<1%
Hipoteca por Valor Agregado	7	\$185,000.00	<1%
HELOC	70	\$424,191.89	1.21%
TDR/ Préstamos Hipotecarios con Plan de Pago Reestructurado	3	\$411,025.00	1.17%
Totales	14,361	\$35,057,380.94	100%

simplemente revisar su crédito en forma gratuita. En Santa Fe, comuníquese con Diane Sandoval al (505) 216-0514 o por e-mail a dsandoval@guadalupecu.org o Ana Garcia al (505) 216-0474 o por e-mail a ana.garcia@guadalupecu.org. Leroy Martinez está sirviendo a los socios de la sucursal de Taos y puede comunicarse con él al (575)758-3899 o por e-mail a lmartinez@guadalupecu.org. Las consultas son siempre confidenciales y sin costo para los socios.

En nombre del equipo de préstamos del Guadalupe Credit Union, quiero agradecerles por venir a nosotros primero con sus necesidades financieras y recomendarnos a su familia y amigos.

Esperamos poder servirlos en el 2014 y ser su compañero de finanzas de por vida.

A la fecha del año en curso, los socios del GCU han ahorrado más de **\$ 1.3 millón** por traer sus préstamos a su hogar, el credit union.

* Balloon - Préstamo reembolsable al vencimiento

President/CEO's Report

WINONA NAVA, PRESIDENT/CEO

This year, we are counting our blessings: our loyal members, our dedicated staff, and even the tough times that help us learn and grow.

Every day we welcome new members into the GCU family—a family that was over 14,000 members strong by the end of 2013. Nearly all of our new members found us because of you, sharing your credit union stories. Every day, we strive to honor the trust you have placed in us and work in your best interest, every time.

Looking back over the last year, we celebrate both the growing pains and the victories of 2013:

Financial education outreach

Our mission is to equip everyone in our communities with the tools and knowledge to make great everyday decisions about their money, and build a solid financial foundation for their future.

In 2013, more than 700 local students and adults attended GCU financial education presentations to better understand credit scores, budgeting, debt reduction, retirement planning and more.

Back in the branches, thousands of members received one-on-one guidance on their specific financial goals. And although it seems like everywhere you turn, there is a title loan shop or other storefront business offering “quick personal loans” at a hefty cost (often triple-digit interest rates), in 2013, over 800 members were able to steer clear of predatory loans or escape from unmanageable payments through affordable alternatives at GCU.

Expanded to three full-time financial counselors

We are happy to announce that we now have three Certified Financial Counselors on staff. (And counting!) They are available to meet with you and offer confidential, expert help, free of charge. Last year over 450 of our members took advantage of this personal coaching service, and saw great results. We hope to see double that number in 2014!

Planting seeds in Taos

Our first location in Taos opened in March 2013 to help expand access to affordable loans and essential financial services for working families in that area. We are proud of our local Taos team and the work they have done to help members there create their personal financial roadmaps.

Fought back against new taxes on credit unions

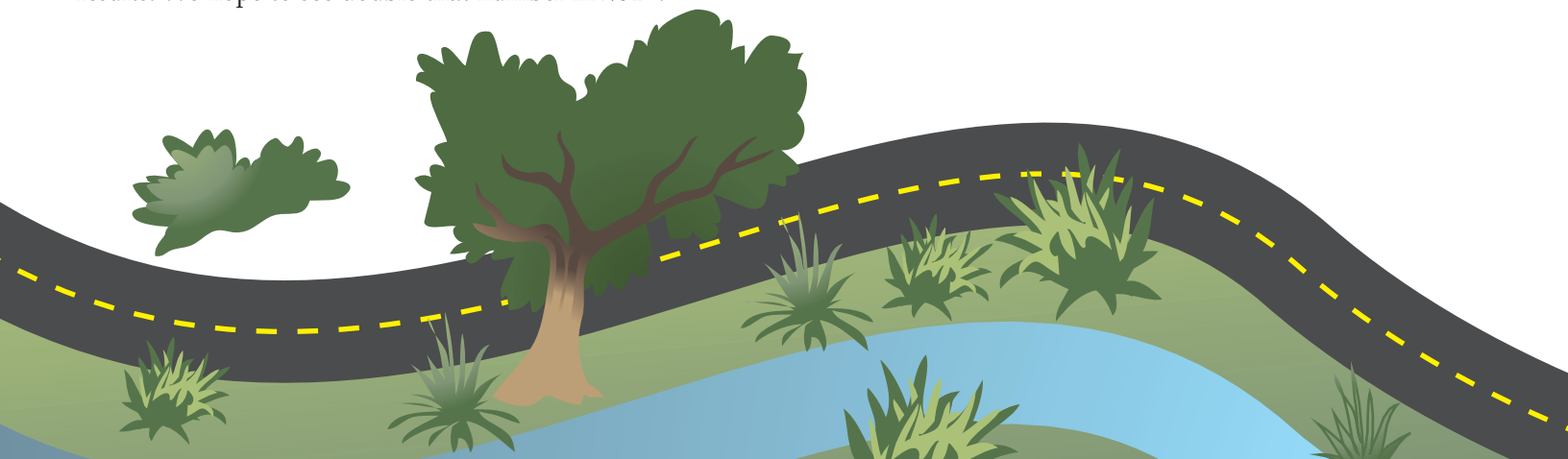
Thank you to the many members who participated in the Don't Tax My Credit Union campaign! With your help, we were able to fight back against bank lobbyists in Washington who were pushing for new taxes on not-for-profit credit unions like GCU. I am pleased to report that your voice was heard; no new taxes have yet been introduced.

However, the fight is not over. We may see an effort to push for taxation at the state level. Please join us in telling our representatives how important credit unions are to Northern New Mexico families and communities. You can send your message by visiting DontTaxMyCreditUnion.org.

Expanded Training Center at Osage Ave

The year began with some unexpected and difficult decisions, such as closing the Osage Ave branch and moving its staff to the nearby Don Diego Ave location. Those of us—staff and members alike—who have been with Guadalupe for many years loved that office and were sad to see its doors close to the public. However, we were able to repurpose the building as a training center, which has been a blessing as it has enabled us to keep up with the training needs of our growing staff and help maintain high levels of service to all our members.

We are proud to have served generations of people in Northern New Mexico. Thank you for sharing the journey with us. Our members are the credit union; you are our strength. Together, guided by the principles of service to one another on which GCU was founded, we're looking forward to many more wonderful years on the road ahead.



Reporte de la Presidenta/CEO

WINONA NAVA, PRESIDENTA/CEO

Este año, estamos contando nuestras bendiciones: socios leales, nuestro dedicado personal y aún los tiempos duros que nos ayudan a aprender y crecer.

Día a día le damos a nuevos socios la bienvenida a la familia del GCU – una familia de más de 14.000 socios firmes al final del 2013. La mayoría de nuestros nuevos socios nos encontraron a través de ustedes, compartiendo sus historias sobre la cooperativa. Día a día, nos esforzamos en honrar la confianza que han depositado en nosotros y trabajamos tomando en cuenta sus mejores intereses, en cada paso.

Mirando hacia el año pasado, celebramos dolores de crecimiento y victorias del 2013:

Alcance de educación financiera

Nuestra misión es el proveer a todos en nuestras comunidades las herramientas y conocimiento para tomar importantes decisiones diarias sobre su dinero y construir una sólida base financiera para su futuro.

En el 2013, más de 700 estudiantes y adultos locales atendieron presentaciones de GCU sobre educación financiera para entender mejor sus puntajes de crédito, presupuesto, reducción de deudas, planeamiento para retiro y mucho más.

En las sucursales, miles de socios recibieron guía personalizada sobre sus metas económicas específicas. Y más allá de que pareciera que donde uno mire hay un local de préstamos sobre títulos u otro local de negocios donde ofrecen “préstamos personales rápidos” a un costo exorbitante (usualmente tasas de interés de tres dígitos), en el 2013 más de 800 socios pudieron evitar usar un prestamos predador o escaparon de hacer pagos imposible de manejar, a través de una alternativa económica del GCU.

Expandimos a tres consejeros financieros a tiempo completo

Nos alegra mucho anunciar que ahora tenemos tres Consejeros Financieros Certificados en nuestro personal, ¡y se siguen sumando! Están disponibles para reunirse con usted y ofrecerle ayuda experta y confidencial sin costo. El año pasado, más de 450 socios tomaron ventaja de este servicio personalizado de entrenamiento, y vieron grandes resultados. Esperamos doblar estos números para el 2014!

Plantando las semillas en Taos

Nuestro primer local en Taos abrió en marzo del 2013 para ayudar a expandir el acceso a préstamos económicos y servicios financieros esenciales para las familias trabajadoras del área. Nos orgullece el gran equipo de trabajo que tenemos

en Taos y la labor que han hecho para ayudar a los socios a crear su mapa financiero personal.

Pelemos contra nuevos impuestos para los credit unions

¡Gracias a todos los socios que participaron en la campaña ‘No imponga impuestos a mi Cooperativa! Con su ayuda, pudimos pelear contra cabilderos bancarios en Washington, quienes estaban presionando para que se impusieran nuevos impuestos a credit unions como el GCU. Me complace reportar que la voz de los socios fue escuchada, hasta el momento no se han presentado nuevos impuestos.

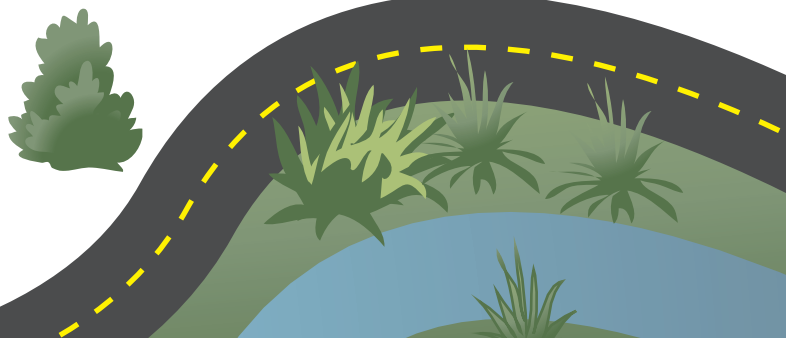
Sin embargo, la lucha continúa. Podríamos ver un esfuerzo para presionar impuestos a nivel estatal. Por favor únase a nosotros para decirles a nuestros representantes lo importante que son los credit unions en el Norte de Nuevo México para sus familias y comunidades. Puede enviar mensajes visitando DontTaxMyCreditUnion.org.

Expandimos nuestro Centro de Entrenamiento en la Avda. Osage

El año comenzó con decisiones inesperadas y difíciles, como cerrar la sucursal de la Avda. Osage y mover el personal a la cercana sucursal de la Avda. Don Diego.

Para aquellos de nosotros-personal y socios igualmente- que han estado con Guadalupe por muchos años y los cuales tenían un gran aprecio por la misma, se vieron tristes al verla cerrar sus puertas al público. Sin embargo, pudimos cambiar el propósito de este edificio como un centro de entrenamiento, lo que ha sido una bendición, ya que nos ha permitido mantener las necesidades de entrenamiento que tenemos a medida que nuestro personal sigue creciendo, permitiéndonos mantener un alto nivel de servicio a nuestros socios.

Nos enorgullece haber servido a generaciones de gente al Norte de Nuevo México. Les agradecemos el acompañarnos en esta travesía juntos. Nuestros socios son lo que hace el credit union, ustedes son los que nos hace fuertes. Juntos, guiados por los principios de servicio mutuo en los que fue fundado el GCU, esperamos seguir por muchos maravillosos años a futuro.



Locations & Hours

Locales y Horarios

Guadalupe Credit Union

3601 Mimbres Ln, Santa Fe, NM 87507

505-982-8942 · 800-540-5382

GuadalupeCU.org

gcumail@guadalupecu.org

Unless otherwise noted, all locations open:

A no ser que se denote de otra forma:

Lobby: Mon · Tue · Thu · Fri 9am - 5pm
Wednesday 10am - 5pm

Drive-thru: Mon · Tue · Thu 8:30am - 5pm
Wednesday 10am - 5pm
Friday 5pm - 5:30pm
Saturday 9am - 1pm

Santa Fe

Rodeo Rd

3601 Mimbres Ln

Don Diego Ave

1101 Don Diego Ave

Airport Rd

3721 Academy Rd

- Lobby and drive-thru open weekdays until 7pm

Taos

La Posta Rd

115 La Posta Rd, Ste C

- No Drive-thru